



ព្រះរាជាណាចក្រកម្ពុជា
ជាតិ សាសនា ព្រះមហាក្សត្រ

ទិស្សការគណៈរដ្ឋមន្ត្រី

ឆ្នាំទី ១០ លេខ ១

ព្រឹត្តិបត្រព័ត៌មាន

ក្រុមប្រឹក្សាសេដ្ឋកិច្ច សង្គមកិច្ច និងវប្បធម៌

សកម្មភាព

ការងារ

កម្រិតសកម្មភាព



ក

គ

Work Activities

ឃ

ប្រចាំខែមករា ឆ្នាំ២០១៧



មាតិកា

ល.រ បរិយាយ

លេខទំព័រ

I-	កិច្ចប្រជុំជំនាញបច្ចេកទេស		
	- សេចក្តីព្រាងអនុក្រឹត្យស្តីពីឯកសណ្ឋាន សញ្ញាសម្គាល់ និងសញ្ញាស័ក្តិ របស់មន្ត្រី អធិការកិច្ចថ្នាក់សិកម្ម និងជីកសិកម្ម		១-២
II-	សកម្មភាពការងាររបស់ក្រុមវាយតម្លៃលើផលប៉ះពាល់លិខិតបទដ្ឋានគតិយុត្ត (ក្រុម RIA)		
	- វគ្គបណ្តុះបណ្តាលអំពីវិធីសាស្ត្រវាយតម្លៃលើផលប៉ះពាល់នៃលិខិតបទដ្ឋានគតិយុត្ត		៣-៤
III-	កិច្ចប្រជុំស្តីពីការវិភាគស្ថានភាពសេដ្ឋកិច្ច សង្គមកិច្ច និងវប្បធម៌កម្ពុជា ប្រចាំឆ្នាំ២០១៦		៥-១២
IV-	សកម្មភាពដទៃទៀតរបស់ ឯកឧត្តម ទេសរដ្ឋមន្ត្រី យឹម ណុលឡា ប្រធានក្រុមប្រឹក្សា សេដ្ឋកិច្ច សង្គមកិច្ច និងវប្បធម៌ ប្រចាំខែមករា ឆ្នាំ២០១៧		១៣-១៤



សេចក្តីព្រាងអនុក្រឹត្យស្តីពី

ឯកសណ្ឋាន សញ្ញាសម្គាល់ និងសញ្ញាស័ក្តិ របស់មន្ត្រីអធិការកិច្ចថ្នាក់សិក្សា និងជីកសិក្សា

កាលពីថ្ងៃទី១៧ ខែមករា ឆ្នាំ២០១៧ នៅទីស្តីការគណៈរដ្ឋមន្ត្រីមានបើកអង្គប្រជុំជំនាញបច្ចេកទេស ក្រោមអធិបតីភាព លោកជំទាវ **តារល់ ណែនឌីម** អនុប្រធានក្រុមប្រឹក្សាសេដ្ឋកិច្ច សង្គមកិច្ច និងវប្បធម៌ (ECOSOCC) និង ឯកឧត្តម **សុភ ផេង** សមាជិកក្រុមប្រឹក្សាអ្នកច្បាប់ ជាសហប្រធានអង្គប្រជុំ ដើម្បីពិនិត្យ ពិភាក្សាលើសេចក្តីព្រាងអនុក្រឹត្យស្តីពីឯកសណ្ឋាន សញ្ញាសម្គាល់ និងសញ្ញាស័ក្តិ របស់មន្ត្រីអធិការកិច្ចថ្នាក់ សិក្សា និងជីកសិក្សា ដោយមានការអញ្ជើញចូលរួមពី សមាជិក និងមន្ត្រីនៃ ក.ស.វ. សមាជិក និងមន្ត្រីនៃ ក្រុមប្រឹក្សាអ្នកច្បាប់ តំណាងទីស្តីការគណៈរដ្ឋមន្ត្រី តំណាងអគ្គលេខាធិការរាជរដ្ឋាភិបាល តំណាងខុទ្ទ- កាល័យឧបនាយករដ្ឋមន្ត្រី **សុខ អាន** មន្ត្រីជំនាញទីស្តីការគណៈរដ្ឋមន្ត្រី និងតំណាងក្រសួងកសិកម្ម រុក្ខាប្រមាញ់ និងនេសាទ។



ថ្នាក់សិក្សានិងជីកសិក្សាគឺជាផលិត កសិកម្ម ដើម្បីគាំទ្រជំរុញផលិតភាព វិស័យកសិកម្ម ដែលត្រូវបានគ្រប់គ្រង ដោយអង្គការនីតិកម្មកសិកម្ម តាមរយៈ អនុក្រឹត្យលេខ៦៩ អនក្រ.បក ចុះថ្ងៃទី២៨ ខែតុលា ឆ្នាំ២០០០ ស្តីពីការរៀបចំ និង ការប្រព្រឹត្តទៅរបស់ក្រសួងកសិកម្ម រុក្ខា- ប្រមាញ់ និងនេសាទ។

នៅពេលដែលច្បាប់ស្តីពីការគ្រប់

គ្រងថ្នាក់សិក្សានិងជីកសិក្សា ត្រូវបានចូលជាធរមាន និងត្រូវបានប្រកាសឲ្យប្រើដោយព្រះរាជក្រមលេខ នស/រកម/០១១២/០០៥ ចុះថ្ងៃទី១៤ ខែមករា ឆ្នាំ២០១២ កន្លងទៅ ក្រសួងកសិកម្ម រុក្ខាប្រមាញ់ និងនេសាទ បានរៀបចំនិងសម្រេចនូវបទដ្ឋានគតិយុត្តក្រោមច្បាប់នេះ រួមមានប្រកាស និងប្រកាសរួមចំនួន៨ ដែលពាក់ ព័ន្ធនឹងនីតិវិធីចុះបញ្ជីនិងការធ្វើពាណិជ្ជកម្មព្រមទាំងការផ្តល់សេវាសាធារណៈចំពោះថ្នាក់សិក្សានិងជីកសិក្សា។ ដោយឡែកបទដ្ឋានគតិយុត្តពាក់ព័ន្ធនឹងការងារធ្វើអធិការកិច្ច និងជំរុញការអនុវត្តច្បាប់ឲ្យមានប្រសិទ្ធភាព លើការគ្រប់គ្រងថ្នាក់សិក្សា និងជីកសិក្សា ក្រសួងកសិកម្ម រុក្ខាប្រមាញ់ និងនេសាទ ក៏សម្រេចបានចំនួន៥ ទៀត រួមមាន ៖ ប្រកាសអន្តរក្រសួងស្តីពីការផ្តល់នីតិសម្បទាជានរណាមួយឲ្យបានដាច់ខាតចំពោះមន្ត្រីអធិការកិច្ចថ្នាក់

កសិកម្មនិងដឹកសិកម្ម ប្រកាសស្តីពីនីតិវិធីនៃការធ្វើអធិការកិច្ចថ្នាក់កសិកម្មនិងដឹកសិកម្ម ប្រកាសស្តីពីនីតិវិធី និងសិទ្ធិពិន័យអន្តរកាលលើបទល្មើសដែលមានចែងក្នុងច្បាប់ស្តីពីការគ្រប់គ្រងថ្នាក់កសិកម្មនិងដឹកសិកម្ម ប្រកាសស្តីពីនីតិវិធីនៃការត្រួតពិនិត្យដើមគ្រានិងផ្តល់សុពលភាពផ្គត់ផ្គង់ចែកចាយថ្នាក់កសិកម្មនិងដឹកសិកម្ម។

ទោះបីជាមានច្បាប់និងនីតិវិធីអនុវត្តច្បាប់ហើយក៏ដោយ ក៏នៅក្នុងដំណើរការគ្រប់គ្រងថ្នាក់កសិកម្ម និងដឹកសិកម្មនេះ មន្ត្រីអធិការកិច្ចមានសមត្ថកិច្ចដែលមាននីតិសម្បទាជានរណាម្នាក់ធម៌នៅតែបន្តការ ប្រើប្រាស់ឯកសណ្ឋាននិងសញ្ញាសម្គាល់ចាស់ដែលមានកំឡុងឆ្នាំ២០០៥ ដើម្បីធ្វើការតាមដានត្រួតពិនិត្យ និងជំរុញការអនុវត្តច្បាប់ តាមរយៈប្រកាសលេខ១៥៤ ប្រក.កសក ចុះថ្ងៃទី០៧ ខែមេសា ឆ្នាំ២០០៥ ស្តីពី ការបង្កើតឯកសណ្ឋាននិងសញ្ញាសម្គាល់របស់មន្ត្រីរាជការនៃនាយកដ្ឋាននីតិកម្មកសិកម្ម និងមន្ទីរកសិកម្ម ខេត្ត ក្រុង រហូតមកដែលមានលក្ខណៈខ្វះខាតនិងពុំទាន់គ្រប់ជ្រុងជ្រោយលើឯកសណ្ឋានភាពនៅឡើយ។ ក្នុងបរិការណ៍នេះ ដើម្បីធានាពង្រឹងការធ្វើអធិការកិច្ចជំរុញការអនុវត្តច្បាប់ និងជាការឆ្លើយតបឲ្យមានលក្ខណៈ សមស្របទៅនឹងការវិវឌ្ឍនៃការគ្រប់គ្រងថ្នាក់កសិកម្មនិងដឹកសិកម្ម ចាំបាច់តម្រូវឲ្យមានឯកសណ្ឋាន សញ្ញា សម្គាល់ និងសញ្ញាស័ក្តិ ឲ្យមានលក្ខណៈពេញលេញ និងត្រឹមត្រូវសម្រាប់មន្ត្រីអធិការកិច្ចថ្នាក់កសិកម្ម និង ដឹកសិកម្មប្រើប្រាស់ឲ្យសមស្របតាមបទប្បញ្ញត្តិនៃច្បាប់ស្តីពីការគ្រប់គ្រងថ្នាក់កសិកម្មនិងដឹកសិកម្ម និងអនុវត្ត អនុសញ្ញារូបថតជាមួយស្តីពីនីតិវិធីនៃការយល់ព្រមផ្តល់ព័ត៌មានជាមុនចំពោះសារធាតុគីមី និងថ្នាក់កសិកម្មគ្រោះ ថ្នាក់ក្នុងពាណិជ្ជកម្មអន្តរជាតិ ព្រមទាំងស្របតាមគោលការណ៍ណែនាំក្នុងការអនុវត្តសមាហរណកម្មសេដ្ឋ កិច្ចអាស៊ាន^(១)។

អង្គប្រជុំបានពិនិត្យពិភាក្សាលើសេចក្តីព្រាងឯកសារនេះ ហើយបានសម្រេចកែសម្រួលទម្រង់ ខ្លឹម សារ ពាក្យពេចន៍ និងឃ្លាប្រយោគផ្សេងទៀត ដើម្បីធ្វើឲ្យសេចក្តីព្រាងនេះកាន់តែល្អ។



(១) អត្ថបទនេះដកស្រង់ពីសេចក្តីព្រាងសេចក្តីថ្លែងហេតុរបស់សេចក្តីព្រាងអនុក្រឹត្យស្តីពីឯកសណ្ឋាន សញ្ញាសម្គាល់ និងសញ្ញាស័ក្តិ របស់មន្ត្រី អធិការកិច្ចថ្នាក់កសិកម្ម និងដឹកសិកម្ម។

វគ្គបណ្តុះបណ្តាលអំពីវិធីសាស្ត្រវាយតម្លៃលើផលប៉ះពាល់នៃលិខិតបទដ្ឋានគតិយុត្ត (Regulatory Impact Assessment Methodology)

នៅទីស្តីការគណៈរដ្ឋមន្ត្រី ចាប់ពីថ្ងៃទី២៣ ដល់ថ្ងៃទី២៦ ខែមករា ឆ្នាំ២០១៧

នៅថ្ងៃទី២៣ ខែមករា ឆ្នាំ២០១៧ ក្រុមប្រតិបត្តិលិខិតបទដ្ឋានគតិយុត្តរបស់ក្រុមប្រឹក្សាសេដ្ឋកិច្ចសង្គមកិច្ច និងវប្បធម៌ (ECOSOCC) នៃទីស្តីការគណៈរដ្ឋមន្ត្រី បានបើកវគ្គបណ្តុះបណ្តាលស្តីពីវិធីសាស្ត្រវាយតម្លៃលើផលប៉ះពាល់នៃលិខិតបទដ្ឋានគតិយុត្ត (Regulatory Impact Assessment Methodology) ជូនដល់មន្ត្រីក្រុមប្រតិបត្តិលិខិតបទដ្ឋានគតិយុត្តនៅ ECOSOCC និងមន្ត្រីក្រុមការងារវាយតម្លៃលើផលប៉ះពាល់នៃលិខិតបទដ្ឋានគតិយុត្តមកពីក្រសួង-ស្ថាប័នចំនួន ១៦ រួមមាន៖ ក្រសួងពាណិជ្ជកម្ម ក្រសួងបរិស្ថាន ក្រសួងទេសចរណ៍ ក្រសួងរ៉ែនិងថាមពល ក្រសួងកសិកម្ម រុក្ខាប្រមាញ់និងនេសាទ ក្រសួងការងារ និងបណ្តុះបណ្តាលវិជ្ជាជីវៈ ក្រសួងអប់រំ យុវជននិងកីឡា ក្រសួងឧស្សាហកម្មនិងសិប្បកម្ម ក្រសួងសេដ្ឋកិច្ច និងហិរញ្ញវត្ថុ ក្រសួងសុខាភិបាល ក្រសួងប្រៃសណីយ៍និងទូរគមនាគមន៍ ក្រសួងសាធារណការ និងដឹកជញ្ជូន ក្រសួងរៀបចំដែនដី នគរូបនីយកម្ម និងសំណង់ ក្រសួងយុត្តិធម៌ ក្រសួងការពារជាតិ អគ្គលេខាធិការដ្ឋានព្រឹទ្ធសភា មានសិក្ខាកាមសរុបប្រមាណ ៧០នាក់ ដែលនឹងសិក្សាអស់រយៈពេល០៤ថ្ងៃ ចាប់ពីថ្ងៃទី២៣ ដល់២៦ ខែមករា ឆ្នាំ២០១៧។

កម្មវិធី បើកវគ្គ បណ្តុះបណ្តាលនេះក្រោមអធិបតីភាពឯកឧត្តម **យឹម ណុលសន** អនុប្រធាន ECOSOCC និងជាប្រធានក្រុមប្រតិបត្តិលិខិតបទដ្ឋានគតិយុត្ត ហើយវាគ្មិនរួមមានឯកឧត្តម **ម៉ិច សុខា** អគ្គលេខាធិការរង ECOSOCC និងជាអនុប្រធានអចិន្ត្រៃយ៍ក្រុមប្រតិបត្តិលិខិតបទដ្ឋានគតិយុត្ត និងឯកឧត្តម **អេង ត្រួតមុនី** អគ្គលេខា





ធិការរង ECOSOCC និងជាប្រធានផ្នែកបណ្តុះបណ្តាលនៃក្រុមប្រតិបត្តិលិខិតបទដ្ឋានគតិយុត្ត។
 កម្មវិធីវាយតម្លៃលើផលប៉ះពាល់នៃលិខិតបទដ្ឋានគតិយុត្ត បានអនុវត្តសាកល្បងតាំងពីឆ្នាំ២០១១ ដល់ឆ្នាំ២០១៦ ដែល ECOSOCC ជាអង្គភាពប្រតិបត្តិកម្មវិធី និងចូលរួមអនុវត្តកម្មវិធីដោយក្រសួងចំនួន ១៣ ក្រោមហិរញ្ញប្បទានឥតសំណង និងជំនួយបច្ចេកទេសរបស់ធនាគារអភិវឌ្ឍន៍អាស៊ី ADB។ ដោយការអនុវត្ត ទទួលបានលទ្ធផលល្អ រាជរដ្ឋាភិបាលបានចេញសេចក្តីសម្រេចលេខ ១៣២ សសរ ចុះថ្ងៃទី២៦ ខែធ្នូ ឆ្នាំ ២០១៦ ស្តីពីការបង្កើតក្រុមការងារវាយតម្លៃលើផលប៉ះពាល់នៃលិខិតបទដ្ឋានគតិយុត្ត។



III- កិច្ចប្រជុំស្តីពីការវិភាគស្ថានភាពសេដ្ឋកិច្ច សង្គមកិច្ច និងវប្បធម៌កម្ពុជា ប្រចាំឆ្នាំ២០១៦



របាយការណ៍ស្តីពីស្ថានភាពសេដ្ឋកិច្ច សង្គមកិច្ច និងវប្បធម៌កម្ពុជា ប្រចាំឆ្នាំ២០១៦ នេះ ជាលទ្ធផលនៃកិច្ចប្រជុំទូលាយក្រុមប្រឹក្សាសេដ្ឋកិច្ច សង្គមកិច្ច និងវប្បធម៌ (ECOSOCC) នៅថ្ងៃទី០៧ ខែកុម្ភៈ ឆ្នាំ២០១៧ ក្រោមអធិបតីភាព ឯកឧត្តម **យ៉ឹម ណុលឡា** ទេសរដ្ឋមន្ត្រី ប្រធានក្រុមប្រឹក្សាសេដ្ឋកិច្ច សង្គមកិច្ច និងវប្បធម៌ ដោយមានការអញ្ជើញចូលរួមពី អនុប្រធាន សមាជិក សមាជិកា អគ្គលេខាធិការ អគ្គលេខាធិការរង ក.ស.វ. និងតំណាងក្រសួងស្ថាប័នពាក់ព័ន្ធ។

១) ស្ថានភាពសន្ទស្សន៍ថ្លៃទំនិញប្រើប្រាស់ និងអត្រាប្តូរប្រាក់

➢ អតិផរណាឆ្នាំ២០១៦ មានអត្រាស្មើនឹង៣% ក្នុងនោះក្រុមទំនិញដែលឡើងថ្លៃលើសអត្រានេះមាន ម្ហូបអាហារ ភេសជ្ជៈមានជាតិស្រវឹងនិងថ្នាំជក់ សំលៀកបំពាក់និងស្បែកជើង ការកំសាន្តនិងវប្បធម៌ និងភោជនីយដ្ឋាន ។

តារាងខាងក្រោមបង្ហាញបម្រែបម្រួលសន្ទស្សន៍ថ្លៃតាមក្រុមទំនិញ។

ល.រ.	ក្រុមទំនិញ	អតិផរណាឆ្នាំ ២០១៦	អត្រាប្តូរ ចំណែក	អតិផរណាឆ្នាំ ២០១៥
	ទំនិញប្រើប្រាស់ (២៥៩ មុខ)	៣,០%	១០០%	១,២%
១	ភេសជ្ជៈមានជាតិស្រវឹងនិងថ្នាំជក់	៩,៧%	៥,២%	៤,៦%
២	ម្ហូបអាហារ	៥,៧%	៨១%	៤,១%
៣	សម្លៀកបំពាក់ និងស្បែកជើង	៤,៤%	៤,៤%	៣,៦%
៤	ភោជនីយដ្ឋាន	៣,៩%	៨,០%	៤,៥%
៥	ការកម្សាន្ត និងវប្បធម៌	៣,៣%	៣,១%	១,៩%
៦	គ្រឿងសង្ហារឹម និងសម្ភារៈប្រើប្រាស់	៣,០%	២,៧%	២,០%
៧	សុខាភិបាល	២,៦%	៤,៤%	០,៧%
៨	ទូរគមនាគមន៍	០,៦%	០,២%	-១,២%
៩	ទំនិញ និងសេវាកម្មផ្សេងៗ	០,៥%	០,៤%	-៣,២%
១០	ការសិក្សា	០,៤%	០,២%	០,០%
១១	ផ្ទះសំបែង ទឹក អគ្គិសនី ឧស្ម័ន និងឥន្ធនៈផ្សេងៗ	-១,២%	-៧,០%	-៣,៥%
១២	ការដឹកជញ្ជូន	-៧,០%	-២៨,០%	-៩,២%
	ក្នុងនោះប្រេងសាំង	-១៥,០%	-២៥,០%	-២២,០%

⇒ ក្រុមទំនិញដែលមានសន្ទស្សន៍ថ្លៃថយចុះមាន ក្រុមការដឹកជញ្ជូន និងក្រុមផ្ទះសំបែង ទឹក អគ្គិសនី ឧស្ម័ន និងឥន្ធនៈផ្សេងៗ។

តារាងខាងក្រោមបង្ហាញអតិផរណាប្រចាំខែ២០១៤-២០១៦ (ជាកំណើនថ្លៃទំនិញធៀបនឹងខែដូចគ្នាឆ្នាំមុន) ។

	ធៀបនឹង...	មករា	កុម្ភៈ	មីនា	មេសា	ឧសភា	មិថុនា	កក្កដា	សីហា	កញ្ញា	តុលា	វិច្ឆិកា	ធ្នូ	ប្រចាំឆ្នាំ
២០១៦	ខែដូចគ្នាឆ្នាំមុន	-០,២%	០,៤%	-០,២%	១,៤%	០,៥%	០,២%	០,៣%	០,២%	០,៣%	០,៤%	០,០%	០,៤%	៣,០%
២០១៥	ខែដូចគ្នាឆ្នាំមុន	០,៤%	១,៦%	១,១%	១,៣%	១,០%	០,៧%	០,៨%	០,៨%	០,៩%	១,៣%	១,៩%	២,៨%	១,២%
២០១៤	ខែដូចគ្នាឆ្នាំមុន	៤,៥%	៤,៣%	៥,០%	៤,៩%	៤,៦%	៤,៩%	៤,២%	៤,១%	៣,៦%	២,៩%	២,៤%	១,១%	៣,៩%

⇒ មុខទំនិញដែលមានការឡើងថ្លៃគួរឲ្យកត់សម្គាល់មាន ត្រីស្រសសៗ១០,១% សាច់គោ១០,០% បន្លែ៧,៧% សាច់មាន់៦,៣% និងផ្លែឈើ ៥,៤% ។

> អត្រាប្តូរប្រាក់:

⇒ ជាមួយប្រាក់រៀលមានការឡើងថ្លៃបន្តិចបន្តួចធៀបនឹងរូបិយប័ណ្ណបរទេស។ នាចុងឆ្នាំ២០១៦ អត្រាប្តូរប្រាក់រៀលធៀបនឹងរូបិយប័ណ្ណមួយចំនួនមានស្ថានភាពដូចខាងក្រោម:

- ប្រាក់រៀលឡើងថ្លៃ ០,៣% ធៀបនឹងដុល្លារអាមេរិក និងមានអត្រា ៤០៣៧៧/ដុល្លារ
- ប្រាក់រៀលឡើងថ្លៃ ១,៧% ធៀបនឹងដុល្លារអឺរ៉ុប និងមានអត្រា ០,១៧៨៧/ដុល្លារ
- ប្រាក់រៀលធៀបនឹងបាតថៃមិនមានឡើងថ្លៃ និងមានអត្រា ១១២៧/បាត។

២) ស្ថានភាពថវិកាជាតិ

> យោងតាមស្ថិតិដែលឆ្លងកាត់រតនាគារជាតិ ចំណូលថវិកាជាតិក្នុងឆ្នាំ២០១៦នេះ អនុវត្តបានចំនួន ១៤.៤៧២,១ ប៊ីលានរៀល (គិតជាដុល្លារអាមេរិក ៣.៦១៨,១ លានដុល្លារ) ស្មើនឹង ១០៥% នៃផែនការ ក្នុងនោះចំណូលចរន្ត ១៤.១៣១,៣ ប៊ីលានរៀល (គិតជាដុល្លារអាមេរិក ៣.៥៣២,៨ លានដុល្លារ) ស្មើនឹង ១០៥% នៃផែនការ និងចំណូលមូលធន ៣៤០,៨ ប៊ីលានរៀល (គិតជាដុល្លារអាមេរិក ៨៥,២ លានដុល្លារ) ។

> បើធៀបនឹងឆ្នាំ២០១៥ ចំណូលថវិកាជាតិកើនឡើង ៩% ក្នុងនោះ ចំណូលចរន្តកើនឡើង ៨% និងចំណូលមូលធនកើនឡើង ២៨% ។

⇒ ការកើនឡើងនៃចំណូលចរន្តជាចម្បងបណ្តាលមកពីចំណូលសារពើពន្ធកើនឡើង ១៣% ។

មុខចំណូល	ធៀបនឹងផែនការ	%Δធៀបនឹងឆ្នាំ២០១៥	មុខចំណូល	ធៀបនឹងផែនការ	%Δធៀបនឹងឆ្នាំ២០១៥
ចំណូលសារពើពន្ធ *	១០៥%	+១៣%	ចំណូលមិនមែនសារពើពន្ធ *	១០៤%	-១៥%
✓ ពន្ធ និងអាករគយ **	១០៦%	+១១%	✓ កាស៊ីណូ	១៤០%	+៣៣%
- ពន្ធគយ (របបនាំចូល)	៩៩%	+២%	✓ ចំណូលពីអដ្ឋាបណ្ណក្នុងស្រុក	១០៨%	+១៦%
- អាករពិសេសលើរបបនាំចូល	១២២%	+២០%	✓ កម្រៃការគ្រប់គ្រង និងទិដ្ឋាការនាំចេញ	១០៣%	-៣%
- អាករលើតម្លៃបន្ថែមរបបនាំចូល	១១៤%	+៩%	✓ នេសាទ	៦៩%	-៣០%
- អាករនាំចេញ	២៨%	-៣៦%	✓ រុក្ខាប្រមាញ់	៩០%	+២៧%
- អាករបន្ថែមលើគេលសិលា	១០៤%	១២%	✓ សម្បទានរ៉ែ	១១៩%	-៧%
✓ ចំណូលពន្ធដារ ***	១០៥%	+១៥%	✓ អាកាសចរណ៍ស៊ីវិល	៩៣%	+៥៨%
- ពន្ធលើប្រាក់បៀវត្ស	១១០%	+២០%	✓ ផលទុនទេសចរណ៍	៨៧%	+៩%
- ពន្ធលើប្រាក់ចំណេញ	១១០%	+១៨%	✓ ប្រៃសណីយ៍ និងទូរគមនាគមន៍	៩១%	+១២%
- ពន្ធលើលម្អូលផ្ទះ-ដី	១២៨%	+២៧%	✓ អាករស្ថានទូក	៩០%	-២០%
- អាករលើផលរបរ	២%	-៩៧%	✓ ត្រួតពិនិត្យគុណភាពផលិតផល	១៩%	-៩%
- អាករលើតម្លៃបន្ថែម	១០២%	+១៥%	✓ ជួលរោងចក្រ សហគ្រាសសម្ភារៈ		
- អាករពិសេស	៩៨%	+២៣%			
- ពន្ធថវិកាខេត្តរាជធានី	៩៦%	-២,០%			

* តួលេខរតនាគារជាតិ

** តួលេខអគ្គនាយកដ្ឋានគយនិងរដ្ឋាករ

*** តួលេខអគ្គនាយកដ្ឋានពន្ធដារ

➢ ចំណាយថវិកាជាតិក្នុងឆ្នាំ២០១៦ អនុវត្តបាន១២.០៨៥,៦ប៊ីលានរៀល(គិតជាដុល្លារអាមេរិក ៣.០១៤,៥លានដុល្លារ) ស្មើនឹង ៨៩% នៃផែនការ ក្នុងនោះ ចំណាយចរន្ត ៩.៩៩០,១ប៊ីលានរៀល(គិតជាដុល្លារអាមេរិក ២.៤៩៧,៥លានដុល្លារ) ស្មើនឹង ៩០% នៃផែនការ និងចំណាយមូលធន ២០៩៥,៦ប៊ីលានរៀល។

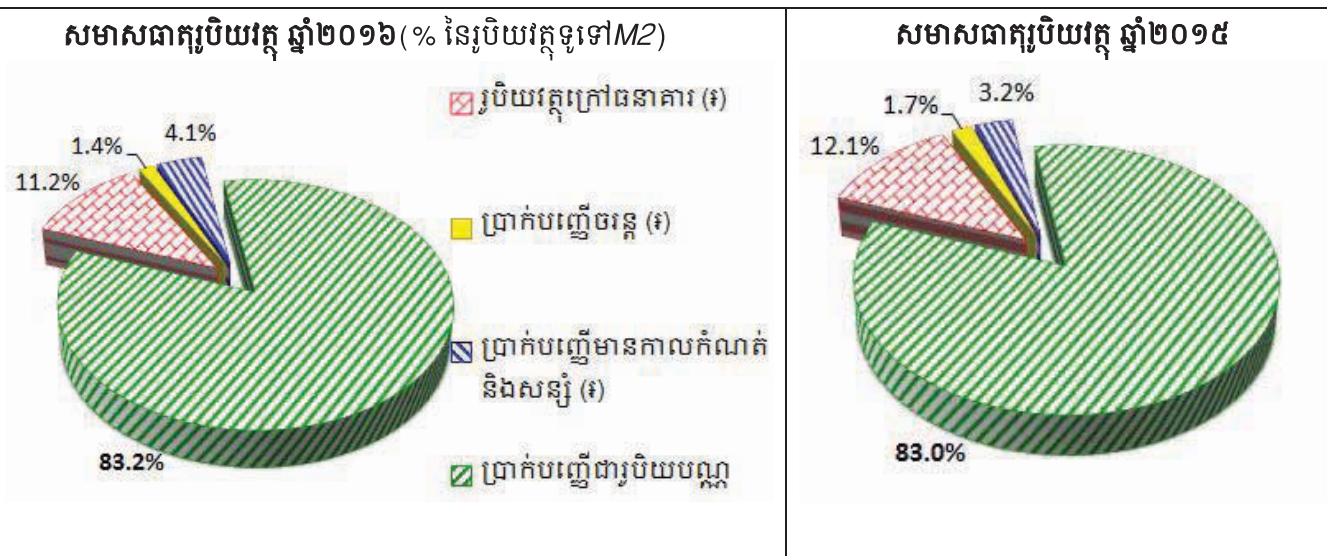
➢ បើធៀបនឹងឆ្នាំមុន ចំណាយថវិកាជាតិកើនឡើង ៣២%ក្នុងនោះចំណាយចរន្តកើនឡើង ៣១%និងចំណាយមូលធនកើនឡើង៣៦%។

➢ ជាលទ្ធផល ថវិកាជាតិនាឆ្នាំ២០១៦ មានអតិរេកចំនួន ២.៣៨៦,៥ប៊ីលានរៀល(គិតជាដុល្លារអាមេរិក ៥៩៦,៦លានដុល្លារ)។ ប៉ុន្តែគួរកត់សម្គាល់ថាកូលេខចំណាយមូលធនក្នុងតារាងទិន្នន័យឆ្លុះបញ្ចាំងតែចំណាយដែលបានឆ្លងកាត់រក្សាភារជាតិប៉ុណ្ណោះ។

៣) ស្ថានភាពរូបិយវត្ថុនិងអត្រាការប្រាក់

➢ សេដ្ឋកិច្ចកម្ពុជាក្នុងឆ្នាំ២០១៦មានស្ថេរភាពរូបិយវត្ថុដូចខាងក្រោម :

⇒ រូបិយវត្ថុ M2 មានចំនួន៥៧៦១៧ប៊ីលានរៀល កើនឡើង១៧,៩% ធៀបនឹងឆ្នាំ២០១៥។



⇒ សមាសធាតុរូបិយវត្ថុមិនសូវមានការប្រែប្រួលគួរឲ្យចាប់អារម្មណ៍។ រូបិយវត្ថុក្រៅធនាគារថយចុះពី១២,១%នៃM2 ក្នុងឆ្នាំ២០១៥ មក១១,២%នៃM2ក្នុងឆ្នាំ២០១៦ ឯប្រាក់បញ្ញើជាប្រតិបត្តិការបរទេសកើនឡើងពី៨៣% ទៅ៨៣,២% នៃM2។

⇒ តារាងខាងក្រោមបង្ហាញកំណើនស្ថេរភាពរូបិយវត្ថុធៀបនឹងឆ្នាំមុន (២០១២-២០១៦)

	២០១២	២០១៣	២០១៤	២០១៥	២០១៦
M2	+២១%	+១៥%	+២៩,៩%	+១៤,៧%	+១៧,៩%
សមាមាត្រ M2 ក្នុងជសស	៥០%	៥៣%	៦៣%	៦៧%	៧២%
M1	+២%	+២១%	+២៩,៣%	+៦,៩%	+៧,២%
សមាមាត្រ M1 ក្នុងជសស	៧%	៨%	៩%	៩,២%	៩%
រូបិយវត្ថុក្រៅធនាគារ	0	+១៩%	+២៥,៦%	+៥,៤%	+៨,៩%
ប្រាក់បញ្ញើចរន្ត	+៥៧%	+៤៦%	+៦៨,៥%	+១៨,១%	-៥,៣%
រូបិយវត្ថុផ្សេងៗ	+២៥%	+១៤%	+៣០%	+១៦,១%	+១៩,៦%
ប្រាក់បញ្ញើមានកាលកំណត់និងសន្សំ	+៤០%	+២១%	+១៥,៣%	+៤២,២%	+៥៤,០%
ប្រាក់បញ្ញើជាប្រតិបត្តិការ	+២៤%	+១៣%	+៣០,៥%	+១៥,៣%	+១៨,៣%

⇒ ក្នុងឆ្នាំ២០១៦ រូបិយវត្ថុទូទៅM2មានចំនួនប្រហែល ៧២%នៃផលស ប៉ុន្តែសមមាត្រM1ក្នុងផលស មានត្រឹមតែ ៩,២% ប៉ុណ្ណោះ។

> ទុនបំរុងជាប្រភេទសុទ្ធ មានចំនួន៦៦៣៩ លានដុល្លារកើនឡើង៣២,៨%ធៀបនឹងឆ្នាំ ២០១៥។

> ប្រាក់បញ្ញើរបស់ធនាគារពាណិជ្ជនៅធនាគារជាតិនៃកម្ពុជា មានចំនួន២០១០៤ ប៊ីលានរៀលកើនឡើង ២៨%បើធៀបនឹងឆ្នាំមុន។

> ឥណទានផ្តល់ដោយធនាគារពាណិជ្ជមានចំនួន៥៧០៣៥ប៊ីលានរៀលកើនឡើង ១៩%ធៀបនឹងឆ្នាំមុន។

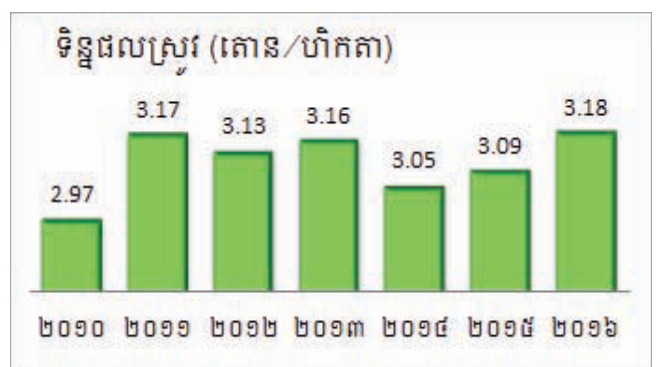
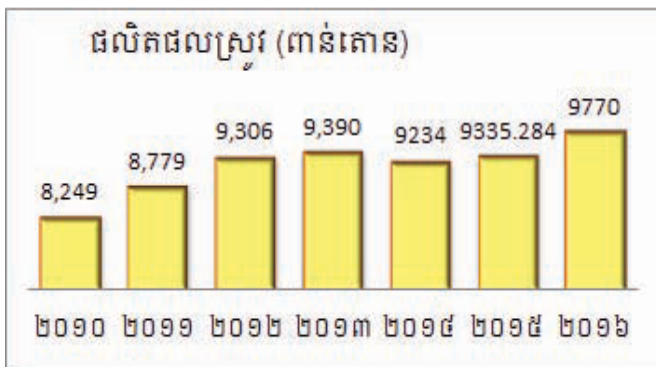
> អត្រាការប្រាក់ប្រចាំឆ្នាំ:

ប្រភេទអត្រាការប្រាក់	អត្រាឆ្នាំ ២០១៦	អត្រាឆ្នាំ ២០១៥	%Δ(២០១៦/២០១៥)
បញ្ញើជារៀលនៅធនាគារពាណិជ្ជ	៦,៩១%	៦,៦៤%	+៤%
កម្ចីជារៀលនៅធនាគារពាណិជ្ជ	១៧,៣៥%	១៦,២៤%	+៦,៩%
បញ្ញើជាដុល្លារនៅធនាគារពាណិជ្ជ	៤,៤៤%	៤,៤៥%	-០,២%
កម្ចីជាដុល្លារនៅធនាគារពាណិជ្ជ	១១,៩០%	១១,៦០%	+២,៦%
កម្ចីជារៀលនៅហត្ថកសិករ		៣១,២%	
កម្ចីជារៀលនៅអម្រឹត		៣០%	
កម្ចីជារៀលនៅស្ថាបនា		៣០%	
កម្ចីជារៀលនៅប្រាសាក់		២២,៨%	

៤) ស្ថានភាព កសិកម្ម ឧស្សាហកម្ម សេវាកម្ម និងវប្បធម៌

> កសិកម្ម:

⇒ ផលិតផលស្រូវប្រចាំឆ្នាំ២០១៦មានចំនួន៩៧៧០ពាន់តោន មានការកើនឡើង៤,៧%ធៀបនឹងឆ្នាំ២០១៥ (ក្នុងតារាងមានតែផ្ទៃដីដាំដំណាំរដូវវស្សា)



⇒ ក្នុងឆ្នាំ២០១៦ ផលិតផលកៅស៊ូមានចំនួន១៤៥,២ពាន់តោន កើនឡើង ១៤,៥% ធៀបនឹងឆ្នាំ២០១៥។ ផ្ទៃដី ចៀរដីមានចំនួន១២៧ ពាន់ហិកតាកើនឡើង១៤,២%ធៀបនឹងឆ្នាំ២០១៥ និងផ្ទៃដីដាំដុះសរុបមាន ៤៣២,៧ ពាន់ហិកតាកើនឡើង ១១,២%ធៀបនឹងឆ្នាំ២០១៥។

⇒ ផលិតកម្មនេសាទឆ្នាំ២០១៦ មានចំនួន ៨០២,៥ ពាន់តោនមានការកើនឡើង ១៦%ធៀបនឹងឆ្នាំ២០១៥។

> ឧស្សាហកម្ម

- ⇒ ផលិតកម្មវាយនភណ្ណ និង ៧៩៦,៤លានដុល្លារកើនឡើង២%។
- ⇒ ទឹកស្អាតផ្គត់ផ្គង់ដោយរដ្ឋាករទឹកមានចំនួន ២៣៨លានម^៣កើនឡើង១០%។
- ⇒ ការចុះបញ្ជី ការបើកថ្មី និងការបន្ត រោងចក្រ សហគ្រាស នៅក្រសួងឧស្សាហកម្ម:

ប្រភេទ	ចំនួន:២០១៦	ចំនួន:២០១៥	%Δ
ចំនួនរោងចក្រសរុប	១៥៧៩	១៤៥០	+១១៤%
រោងចក្រថ្មី ដែលបានចុះបញ្ជី	១៤១	១៦០	-១២%
ឧស្សាហកម្មធុនតូច និងសិប្បកម្ម (បើកថ្មី) និងស្បែកដើម្បីសម្រេចបាន	-	-	-
ឧស្សាហកម្មធុនតូច និងសិប្បកម្ម (បន្ត)	-	-	-

> វិនិច្ឆ័យថាមពល:

ថាមពលអគ្គិសនីផ្គត់ផ្គង់ដោយអគ្គិសនីកម្ពុជាមានចំនួន ៦៧០៨,៤ GWh កើនឡើង ១៥% ។ ក្នុងនោះ វារីអគ្គិសនីមានចំនួន២៥៥៨,៣ GWh កើនឡើង ១៩% ធ្យូងថ្មចំនួន២៣៩០,៨GWh កើនឡើង ១១% នាំចូលពីប្រទេសជិតខាងចំនួន១៣៤២,៤ GWh ថយចុះ០%ធៀបនឹងឆ្នាំ២០១៥។

> សំណង់ (ការអនុញ្ញាត):

▪ ការអនុញ្ញាតឲ្យសាងសង់ឆ្នាំ២០១៦ មានចំនួន ១២១៥៨ពាន់ម^២ កើនឡើង ៥៦% បើគិតជាទឹកប្រាក់ស្មើនឹង ៥៥៥៧,៩លានដុល្លារ កើនឡើង៦៦% ធៀបនឹងឆ្នាំ២០១៥។

ប្រភេទសំណង់	ពាន់ម ^២ :២០១៦	ពាន់ម ^២ :២០១៥	% Δ
លំនៅឋាន	៦៣២១,៦	៤៣៤៣,២	+៤៦%
ឧស្សាហកម្ម	២២៣៩,៦	១៨៩៥,៦	+១៨%
ពាណិជ្ជកម្ម	៣១៤១,៥	១០៩៨	+១៨៦%
ទេសចរណ៍	៣៨៤,៥	៣០៦,២	+២៦%
...
អនុញ្ញាតសរុប	១២១៥៨	៧៧៧៧,១	+៥៦%

▪ ក្នុងការអនុញ្ញាតនេះ សំណង់ដែលពេញនិយមមាន លំនៅឋាន (៥២%នៃផ្ទៃក្រឡាសរុប) និងពាណិជ្ជកម្ម (២៦% នៃផ្ទៃក្រឡាសរុប) ។

▪ ការងារ:

ប្រភេទ	២០១៦ (នាក់)	២០១៥ (នាក់)	%Δ
អ្នកចុះឈ្មោះស្វែងរកការងារធ្វើ(ទីភ្នាក់ងារជាតិមុខរបរនិងការងារ)	១៣៤៨០	៩៥១៧	+៤២%
អ្នកទទួលបានការងារតាមរយៈក្រសួងការងារ និងក្រុមហ៊ុន	១៤៨៨៩៥	៨៥០៧៣	+៧៥%
អ្នកទទួលបានការងារក្នុងប្រទេស	១១៩៣៩៥	៥៨៨០៦	+១០៣%
អ្នកទទួលបានការងារក្រៅប្រទេស	២៩៥០០	២៦២៦៧	+១១%

-វិនិយោគ:គម្រោងវិនិយោគអនុញ្ញាតដោយ គ.វ.ក./ក.អ.ក./គ.ជ.នា ក្នុងឆ្នាំ២០១៦

ប្រភេទ	២០១៦	២០១៥	%Δ
អនុញ្ញាតសរុប (លានដុល្លារ)	៣៦០៩,៦	៤៦៤៣,៦	-១២%
វិស័យកសិកម្មនិងកសិឧស្សាហកម្ម	៤៧៨,៣	៤៨២,៦	-១%
វិស័យឧស្សាហកម្ម	១១៨៦,៣	៩១៩,៣	+២៩%
(ក្នុងនោះ:ក្នុងតំបន់សេដ្ឋកិច្ចពិសេស)	២៨៣,៣	(១១៤,៦)	+១៤៧%
វិស័យទេសចរណ៍	១៤០០,៨	១១១,៩	១១៥២%
វិស័យហេដ្ឋារចនាសម្ព័ន្ធនិងផ្សេងៗ	៥៤៤,៣	៣១២៩,៨	-៨៣%
ចំនួនគម្រោងថ្មីនិងពង្រីក (ចំនួន)	១៧១	១៨១	-៦%
ចំនួនពលករ (ពាន់នាក់)	១៦៤,៧	១៩៦	-១៦%

▪សេវាកម្មនិងទេសចរណ៍:

➢ការចុះបញ្ជីនិងលុបចេញពីបញ្ជី

ប្រភេទ	២០១៦ (ចំនួន)	២០១៥ (ចំនួន)	%Δ
ក្រុមហ៊ុនដែលបានចុះបញ្ជីពាណិជ្ជកម្ម	៤២៧១	៤៤៩០	-៥%
ក្រុមហ៊ុនត្រូវបានលុបចេញពីបញ្ជីពាណិជ្ជកម្ម	៦	៤៧	-៨៧%
ក្រុមហ៊ុនដែលបានចុះបញ្ជីបង់ពន្ធដារតាមរបបពិត	៥២៥៧	១៧០៧	២០៩%

➢ទំនិញឆ្លងកាត់កំពង់ផែ (សរុប៦កំពង់ផែ) មានចំនួន ៨៧២៦,៤ពាន់តោនកើនឡើង១%។ ក្នុងនោះ:

ប្រភេទ	២០១៦ (ពាន់តោន)	២០១៥ (ពាន់តោន)	%Δ
កំពង់ផែភ្នំពេញ	២៤៥៥	២១៨២,៨	+១២%
កំពង់ផែកំពង់សោម	៥៣១៦,១	៤៩៨០,៤	+៧%
កំពង់ផែស្រែអំបិល និងកោះកុង	៣១៩,១	៥៧៤,៩	-៤៤%
កំពង់ផែឧកញ៉ាម៉ុង	៦៣៦,៣	៩១៥,៩	-៣១%

➢ប្រៃសណីយ៍និងទូរគមនាគមន៍

ប្រភេទ	២០១៦	២០១៥	%Δ
បញ្ជីក្នុងប្រទេស(ពាន់កញ្ចប់)	១៧៤,៥	១៤៦,៤	+១៩,២%
ក្នុងនោះ:ទទួល	២៦,៤	២៣,៧	+១១,៦%
បញ្ជីក្រៅប្រទេស(ពាន់កញ្ចប់)	១២២៧,៤	១២៤១,៦	-១,១%
ក្នុងនោះ:ទទួល	៥៧៨,៧	៥៤១	+៧%
សន្ទនាទូរសព្ទក្នុងប្រទេស(ពាន់នាទី)	៣៣១៩១,០	៤០៤០២,៩	-១៨%
ក្នុងនោះ:ហៅចូល	៩៨៤៥,៧	១១២៦៩,៦	-១៣%
សន្ទនាទូរសព្ទក្រៅប្រទេស(ពាន់នាទី)	១២២២៤៥,១	១៤៥៩៩១,៦	-១៦%
ក្នុងនោះ:ហៅចូល	១២១៤៤៣,០	១៤៥១៧២	-១៦%

➢ អ្នកដំណើរតាមផ្លូវអាកាស និងទេសចរណ៍

ប្រភេទ	២០១៦ (ពាន់នាក់)	២០១៥(ពាន់នាក់)	%Δ
ភ្ញៀវអន្តរជាតិចូលទស្សនាសារមន្ទីរជាតិ	១៨៣,៦	១៦៤,៦	+១២%
អ្នកដំណើរតាមផ្លូវអាកាស (ក្នុងស្រុក)	៤២៣,៥	៤៣៦,២	-៣%
អ្នកដំណើរតាមផ្លូវអាកាស (អន្តរជាតិ)	៦២០១,៣	៥៦០៦,៣	+១១%
អ្នកទេសចរជាតិចេញក្រៅប្រទេស	១៤៣៤	១១៩៤	+២០%
អ្នកទេសចរអន្តរជាតិមកកម្ពុជា	៥០១១,៧	៤៧៧៥,២	+៥%
✓ តាមផ្លូវអាកាស	២៧០៤,៤	២៤៧៦	+៩%
✓ តាមផ្លូវគោក និងទឹក	២៣០៧,៧	២២៩៩,២	+០%

៥) ស្ថានភាពជញ្ជីងពាណិជ្ជកម្ម

▪ យោងតាមការកត់ត្រារបស់អគ្គនាយកដ្ឋានគយ និងរដ្ឋាករ ការនាំចូលក្នុងឆ្នាំ២០១៦ មានចំនួន៥២១៤៩,៥ប៊ីលានរៀល (គិតជាដុល្លារអាមេរិក ១៣.០៣៧,៤លានដុល្លារ) កើនឡើង ៥% បើធៀបនឹងឆ្នាំ ២០១៥ក្នុងនោះ ៖

មានការថយចុះ	មានការកើនឡើង
ស៊ីម៉ង់ -២២%	ប្រេងសាំង +២%
ត្រាក់ទ័រនិងគោយន្ត-២៣%	ប្រេងម៉ាស៊ូត +១៥%
អង្ករ-៦៦%	ឧស្ម័ន +១៩%
ផ្លែឈើនិងបន្លែ-៥៤%	ដែកសំណង់+៦%
សំលៀកបំពាក់ចាស់-១២%	គ្រឿងអេឡិចត្រូនិច+៩៧%
ប៊ីចេង-៤%	ម៉ូតូ+៨%
អនុញ្ញាតិនាំចូលក្នុងក្របខ័ណ្ឌវិនិយោគសាធារណៈ-២៣%	ដី និងថ្នាំកសិកម្ម+៥១%
	ប្រេងឆា+៣៨%
	ភេសជ្ជៈ+២%
	ស្ករស+៨៣%
	ភេសជ្ជៈ +២%
	នាំចូលក្នុងក្របខ័ណ្ឌច្បាប់វិនិយោគ +៧%
	អនុញ្ញាតិនាំចូលក្នុងក្របខ័ណ្ឌវិនិយោគឯកជន+២%

▪ ការនាំចេញឆ្នាំ២០១៦ មានចំនួន ៤០៨៧២ប៊ីលានរៀល (គិតជាដុល្លារអាមេរិក ១០២១៨លានដុល្លារ) ស្មើនឹង ៧៨,៤%នៃការនាំចូល មានការកើនឡើង៨%ធៀបនឹងឆ្នាំ២០១៥ក្នុងនោះ ៖

ទំនិញ	%Δធៀបនឹង-២០១៥	ទំនិញ	%Δធៀបនឹង-២០១៥
ផលិតផលឈើកែច្នៃ	-៧៤%	ផលិតផលនេសាទ	-៧%
វាយនភណ្ឌនិងស្បែកជើង	+៨%	កៅស៊ូ	-១%
អង្ករ	+១%		

៦) បម្រែបម្រួលគួរឱ្យចាប់អារម្មណ៍

ក្នុងឆ្នាំ២០១៦នេះ សូចនាករសេដ្ឋកិច្ច សង្គមកិច្ច និងវប្បធម៌ នៃព្រះរាជាណាចក្រកម្ពុជា បង្ហាញបម្រែបម្រួល គួរឱ្យចាប់អារម្មណ៍ដូចខាងក្រោម:

សូចនាករ	បម្រែបម្រួលធៀបនឹងឆ្នាំ ២០១៥	ផ្សេងៗ
១. អតិផរណា	+៣%	មានកម្រិតមធ្យម
២. សាច់គោស្រស់	+១០%	កើនឡើងខ្ពស់មិនឈប់ឈរ
៣. ថ្លៃត្រីស្រស់	+១០,១%	កើនឡើងខ្ពស់មិនឈប់ឈរ
៤. ថ្លៃបន្លែ	+៧,០%	កើនឡើងខ្ពស់មិនឈប់ឈរ
៥. ទុនវិនិយោគអនុញ្ញាតដោយ ក.អ.ក (គ.វ.ក និង គ.ស.ព.)	-២២%	

៧) សេចក្តីសន្និដ្ឋាន

១) អត្រាអតិផរណានៅកម្ពុជាសម្រាប់ឆ្នាំ ២០១៦ មានកម្រិត ៣,០% ខ្ពស់ជាងឆ្នាំ ២០១៥ ដែលមានកម្រិត ១,២% ប៉ុន្តែនៅទាបជាងផែនការដែលបានកំណត់មិនឱ្យលើសពី៥%។ ក្នុងក្រុមទំនិញចម្បងៗទាំង១២ ទំនិញជាមួយ អាហារជាពិសេសបានឡើងថ្លៃ ដែលក្នុងនោះសាច់គោ ត្រី និងបន្លែ មានការឡើងថ្លៃយ៉ាងខ្ពស់ជាងគេ។ ការឡើងថ្លៃ ទំនិញទាំងនេះបានបន្តតាមអត្រាខ្ពស់ជាងរៀងរាល់ឆ្នាំជាហេតុនាំអោយប៉ះពាល់ដល់ជីវភាពរស់នៅរបស់ប្រជាជន។ យោងតាមរបាយការណ៍នៃមន្ត្រីជំនាញក្រសួងកសិកម្ម បន្លែដែលផលិតបានក្នុងស្រុកមានប្រមាណ ៤២០ ពាន់តោន ក្នុង១ឆ្នាំ រីឯតម្រូវការសរុបប្រហែល១លានតោន ដូច្នេះបន្លែជាង៥០% ត្រូវនាំចូលពីប្រទេសជិតខាង។

ការផ្គត់ផ្គង់ក្នុងស្រុកមិនគ្រប់គ្រាន់ជាបញ្ហាចម្បងនៃវិស័យកសិកម្មកម្ពុជា ទាំងការចិញ្ចឹមសត្វ និងដំណាំ។ ការទាក់ ទាញនិងលើកទឹកចិត្តអ្នកវិនិយោគក្នុងវិស័យកសិកម្ម និងកសិឧស្សាហកម្មជាការចាំបាច់ ដើម្បីបង្កើនផលិតកម្មក្នុង ស្រុក។

២) កង្វះទីផ្សារលក់ផលិតផល និងបញ្ហាធ្លាក់ថ្លៃនៅពេលប្រមូលផល គឺជាកង្វល់ដែលមិនទាន់អាចដោះស្រាយ បាននៅឡើយ។ នៅពេលដែលស្ថានភាពនេះនៅតែកើតមាន ទឹកចិត្តដាំដុះត្រូវបានបាត់បង់ ឯការនាំចូលក៏កាន់តែច្រើន សន្លឹកសន្លាប់។ ដើម្បីឱ្យកសិករមានច្រកទៅកាន់ទីផ្សារ គោលនយោបាយសម្របសម្រួលទំនាក់ទំនងកសិកម្មគួរបាន ធ្វើឡើង រវាងដៃគូពាក់ព័ន្ធដូចជា រដ្ឋាភិបាល កសិករ អ្នកជំនាញ អ្នកផ្តល់ឥណទាន និងពាណិជ្ជករ។ អាទិភាពបន្ថែម ទៀតក៏គួរផ្តោតលើ ការលើកកម្ពស់ការនាំចេញទំនិញកសិកម្មសំខាន់ដូចជា កាហ្វេ ម្រេច គ្រាប់ស្វាយចន្ទី និងផ្លែឈើ។

៣) សំណង់អនុញ្ញាតមានការកើនឡើងគួរឱ្យចាប់អារម្មណ៍ គិតជាផ្ទៃក្រឡា កើនឡើង ៥៦% និងជាសាច់ប្រាក់ កើនឡើង ៦៦% ។ តួលេខនេះឆ្លុះបញ្ចាំងអំពីកំណើននៃសំណង់ខ្នាតធំ។

៤) ជារួម សេដ្ឋកិច្ច-សង្គមកិច្ចកម្ពុជាឆ្នាំ២០១៦ សម្រេចបានលទ្ធផលជាវិជ្ជមានគួរកត់សម្គាល់មួយចំនួនដូចជា ការផ្តល់ឥណទាន ផលិតកម្មវាយនភណ្ឌនិងស្បែកជើង និងទេសចរណ៍ បានបង្ហាញអំពីកំណើនធៀបនឹងឆ្នាំ២០១៥។ យ៉ាងណាមិញ នៅមានបញ្ហាប្រឈមមួយចំនួនដូចជា វិនិយោគមានការថយចុះ មានការនាំចូលច្រើននូវបន្លែ ផ្លែឈើ និងផលិតផលសាច់ និងការនាំចេញអង្ករមានកម្រិតទាបធៀបនឹងផែនការ។



IV- សកម្មភាពដទៃទៀតរបស់ ឯកឧត្តម ទេសរដ្ឋមន្ត្រី យ៉ែម ណុលឡា
ប្រធានក្រុមប្រឹក្សាសេដ្ឋកិច្ច សង្គមកិច្ច និងវប្បធម៌ ប្រចាំខែមករា ឆ្នាំ២០១៧

ល.រ	កាលបរិច្ឆេទ	សកម្មភាព
១	០២/០១/១៧ ម៉ោង០៨:៣០នាទី	អមសម្តេចអគ្គមហាសេនាបតីតេជោ ហ៊ុន សែន នាយករដ្ឋមន្ត្រី នៃព្រះរាជាណាចក្រកម្ពុជា ចូលរួមដាក់កម្រងផ្កាគោរពព្រះវិញ្ញាណក្ខន្ធសព សម្តេច ស៊ី សុវត្ថិ ជិនមុនីរ័ក្ស ឧត្តមប្រឹក្សាផ្ទាល់ព្រះមហាក្សត្រ នៃព្រះរាជាណាចក្រ កម្ពុជា នៅវត្តបុទុមវតី។
២	០៤/០១/១៧ ម៉ោង០៧:០០នាទី	ចូលរួមក្នុងពិធីបូជាព្រះសព សម្តេច ស៊ីសុវត្ថិ ជិនមុនីរ័ក្ស ឧត្តមប្រឹក្សាផ្ទាល់ព្រះមហាក្សត្រ នៃព្រះរាជាណាចក្រកម្ពុជា ក្រោមព្រះរាជាធិបតីភាពដ៏ខ្ពង់ខ្ពស់បំផុត ព្រះករុណាព្រះបាទសម្តេចព្រះបរមនាថ នរោត្តម សីហមុនី ព្រះមហាក្សត្រ នៃព្រះរាជាណាចក្រកម្ពុជា ជាទីគោរពសក្ការៈដ៏ខ្ពង់ខ្ពស់បំផុត នៅវត្តបុទុមវតី។
៣	០៦/០១/១៧ ម៉ោង០៩:០០នាទី	ដឹកនាំកិច្ចប្រជុំក្រុមការងាររៀបចំបញ្ញត្តិ ស្តីពីការអនុវត្តការវាយតម្លៃលើផលប៉ះពាល់នៃលិខិតបទដ្ឋានគតិយុត្ត ដើម្បីពិនិត្យលើសេចក្តីសម្រេចស្តីពីការបង្កើតក្រុមប្រតិបត្តិលិខិតបទដ្ឋានគតិយុត្ត នៅទីស្តីការគណៈរដ្ឋមន្ត្រី។
៤	០៧/០១/១៧ ម៉ោង០៧:០០នាទី	ចូលរួមជាភិក្ខិយស ក្នុងពិធីមិទ្ធិញ្ញអបអរសាទរខួបលើកទី៣៨ ទិវាជ័យជំនះ ៧មករា និងដឹកនាំគណៈប្រតិភូរបស់ទីស្តីការគណៈរដ្ឋមន្ត្រី ជូនកន្ត្រកផ្កា សម្តេចប្រធានគណបក្សប្រជាជនកម្ពុជា នៅគណៈកម្មាធិការកណ្តាល គណបក្សប្រជាជនកម្ពុជា។
៥	០៩/០១/១៧ ម៉ោង០៧:៣០នាទី	ចូលរួមជាភិក្ខិយស ក្នុងពិធីប្រគល់សញ្ញាបត្រថ្នាក់បណ្ឌិតភិក្ខិយស ផ្នែកអក្សរសាស្ត្រ នៃសាកលវិទ្យាល័យ ក្លាំងស៊ី សាធារណរដ្ឋប្រជាមានិតចិន ជូនសម្តេចភិក្ខិព្រឹទ្ធបណ្ឌិត ប៊ុន រ៉ានី ហ៊ុនសែន ប្រធានកាកបាទក្រហមកម្ពុជា ក្រោមអធិបតីភាពដ៏ខ្ពង់ខ្ពស់ សម្តេចអគ្គមហាសេនាបតីតេជោ ហ៊ុន សែន នាយករដ្ឋមន្ត្រី នៃព្រះរាជាណាចក្រកម្ពុជា នៅសាលសន្និសីទចតុមុខ។
៦	១០/០១/១៧ ម៉ោង១៦:០០នាទី	ដឹកនាំគណៈប្រតិភូរបស់ក្រុមប្រឹក្សាសេដ្ឋកិច្ច សង្គមកិច្ច និងវប្បធម៌ ចូលរួមគោរពវិញ្ញាណក្ខន្ធសពឯកឧត្តម កំសោន រុដ្ឋលហ្វី សមាជិកក្រុមប្រឹក្សាសេដ្ឋកិច្ច សង្គមកិច្ច និងវប្បធម៌ នៅវត្តក្រពើហា។

ល.រ	កាលបរិច្ឆេទ	សកម្មភាព
៧	១១/០១/១៧ ម៉ោង០៨:០០នាទី	ចូលរួមក្នុងពិធីបូជាសព ឯកឧត្តម កំសោន រុដូលហ្វី សមាជិកក្រុមប្រឹក្សាសេដ្ឋកិច្ច សង្គមកិច្ច និងវប្បធម៌ នៅវត្តក្រពើហា។
៨	១២/០១/១៧ ម៉ោង០៩:០០នាទី	ដឹកនាំកិច្ចប្រជុំគណៈកម្មការត្រួតពិនិត្យ និងវាយតម្លៃស្ថានភាពហិរញ្ញវត្ថុ និងទុកវិនិយោគរបស់ក្រុមហ៊ុនសម្បទានព្រលានយន្តហោះ (SCA) នៅទីស្តីការគណៈរដ្ឋមន្ត្រី។
៩	១២/០១/១៧ ម៉ោង១០:៣០នាទី	ដឹកនាំកិច្ចប្រជុំគណៈកម្មការចរចាជាមួយ ក្រុមហ៊ុនសម្បទានព្រលានយន្តហោះ (SCA) ដើម្បីទូទាត់សំណងសម្រាប់ការបញ្ចប់កិច្ចសន្យាសម្បទានមុនពេលកំណត់ ជាមួយក្រុមហ៊ុន SCA នៅទីស្តីការគណៈរដ្ឋមន្ត្រី។
១០	១៣/០១/១៧ ម៉ោង០៩:៣០នាទី	ប្រជុំការងារជាមួយលោក Eric DELOBEL CEO ក្រុមហ៊ុន SCA នៅបន្ទប់ឯកឧត្តមប្រធាន (ECOSOCC) នៃទីស្តីការគណៈរដ្ឋមន្ត្រី។
១១	១៤/០១/១៧ ម៉ោង១៦:០០នាទី	ចូលរួមជាភិក្ខុយស ក្នុងពិធីជួបជុំជាមួយអ្នកសារព័ត៌មានក្នុងស្រុក និងពិធីពិសារភោជនាហារ ក្រោមអធិបតីភាពដ៏ខ្ពង់ខ្ពស់ សម្តេចអគ្គមហាសេនាបតីតេជោ ហ៊ុន សែន នាយករដ្ឋមន្ត្រី នៃព្រះរាជាណាចក្រកម្ពុជា និង សម្តេចអគ្គិប្រឹទ្ធសណ្ឌិត នៅសណ្ឋាគារសុខា ភ្នំពេញ។
១២	១៩/០១/១៧ ម៉ោង០៩:៣០នាទី	អនុញ្ញាតឲ្យមន្ត្រីថ្មីចំនួន ០៥រូប នៃក្រុមប្រឹក្សាសេដ្ឋកិច្ច សង្គមកិច្ច និងវប្បធម៌ ចូលជួបសំណេះសំណាល និងសម្តែងការគួរសម នៅទីស្តីការគណៈរដ្ឋមន្ត្រី។
១៣	២៥/០១/១៧ ម៉ោង១៥:០០នាទី	ចូលរួមជាភិក្ខុយស ក្នុងពិធីប្រគល់ពានរង្វាន់ប្រធានគណៈកម្មាធិការអូឡាំពិកអន្តរជាតិ “IOC President’s Trophy” ជូនសម្តេចអគ្គមហាសេនាបតីតេជោ ហ៊ុន សែន នាយករដ្ឋមន្ត្រី នៃព្រះរាជាណាចក្រកម្ពុជា នៅទីស្តីការនាយករដ្ឋមន្ត្រី។
១៤	២៦/០១/១៧ ម៉ោង១៥:៣០នាទី	ដឹកនាំកិច្ចប្រជុំគណៈកម្មការតាមដាន និងត្រួតពិនិត្យលើការសាងសង់អាកាសយានដ្ឋានអន្តរជាតិ ប្រចាំខែធ្នូ ឆ្នាំ២០១៦ នៅទីស្តីការគណៈរដ្ឋមន្ត្រី។
១៥	៣១/០១/១៧ ម៉ោង១៥:០០នាទី	ដឹកនាំកិច្ចប្រជុំក្រុមការងារថ្នាក់ជាតិចុះមូលដ្ឋានឃុំ០៦ នៃស្រុកព្រែកប្បាស ខេត្តតាកែវ នៅទីស្តីការគណៈរដ្ឋមន្ត្រី។





រូបភាពក្នុងកិច្ចប្រជុំស្តីពីការវិនិយោគស្ថានភាពសេដ្ឋកិច្ច សង្គមកិច្ច និងវប្បធម៌



ព្រឹត្តិបត្រព័ត៌មាន



ក្រុមប្រឹក្សាសេដ្ឋកិច្ច សង្គមកិច្ច និងវប្បធម៌

ទូរស័ព្ទលេខ: ០២៣ ២១១ ៩៤៣ ០១៦ ៣០៧ ៣៣០

ទូរសារលេខ: ០២៣ ២១១ ៩៤៣

E-mail: veasna@live.in